

Imprimé avec des encres végétales, sur papier 100% recyclé, par une entreprise Imprim'Vert (gestion des déchets dangereux dans des filières agréées).
Edition Janvier 2011 - Crédits photos : DR - San de Sénart - Epa Sénart Communication - L. Descloux - R. de la Hoya - P. Guimes - C. Caenave



2011

fiche d'identité du san de sénart



Hôtel de la Communauté - Carré Sénart - 9 allée de la Citoyenneté - BP 6 - 77567 Sénart Lieusaint Cedex
Tél : 01 64 13 17 00 - Fax : 01 64 88 34 12 - e-mail : san-de-senart@san-senart.fr

+ d'infos sur senart.com

Pour en savoir plus...

- > le mensuel "Média Sénart" diffusé dans les lieux publics et dans toutes les boîtes à lettres de Sénart.
- > le plan de Sénart et le plan des liaisons douces sont disponibles au San de Sénart ou dans les mairies de Sénart.
- > les newsletter économie, événements, transports, environnement : abonnez-vous sur senart.com



syndicat d'agglomération nouvelle de sénart

Sénart en chiffres

Le San de Sénart

Le Syndicat d'Agglomération Nouvelle (San) est l'instance politique intercommunale au sein de laquelle siègent les élus désignés par les conseils municipaux. Le San de Sénart assure l'aménagement et le développement de Sénart

Ce nouvel essor induit une montée en puissance de l'intercommunalité dans de nombreux domaines, comme en témoigne le Projet d'Agglomération.

quartiers, des équipements publics et privés, de grandes dessertes routières et favorisé l'implantation de nouvelles entreprises. Sénart place aujourd'hui le développement économique au cœur de ses priorités autour de quatre axes

en Seine-et-Marne, en liaison étroite avec ses partenaires : les communes et l'Établissement Public d'Aménagement (EPA).

Depuis plus de 35 ans, la mobilisation des énergies sénartaises a fait sortir de terre de nouveaux

stratégiques :

- > le Carré, centre fédérateur,
- > l'Écopôle en appui sur la Francilienne,
- > la RD 306 et le pôle commercial Bois Sénart Maisonément,
- > le parc aéronautique de Villaroche.



Sénart en chiffres

- > 108 000 habitants
(dont 62% ont moins de 40 ans)
- > 100 000 habitants en Seine-et-Marne
- > 47 % des sénartais ont moins de 30 ans
- > 12 000 hectares (soit l'équivalent de Paris et le Bois de Boulogne)
- > à 35 km de Paris
- > 6 000 hectares d'espaces naturels
- > 2 880 entreprises
- > 36 600 emplois
- > 1 100 associations
- > 2 500 étudiants

Sénart, la plus jeune des villes nouvelles

Sénart a été officiellement créée en 1973. La ville nouvelle, Opération d'Intérêt National, regroupe huit communes en Seine-et-Marne :

Moissy-Cramayel, Nandy, Réau, Savigny-le-Temple, Vert-Saint-Denis et deux communes en Essonne : Saint-Pierre-du-Perray et Tigery.



Le comité syndical

Présidé par Jean-Jacques Fournier, le comité syndical assure la direction politique du San. Il est composé de membres désignés par les conseils municipaux des communes, au prorata du nombre de leurs habitants. Il est renouvelé après chaque élection municipale et désigne alors son président et ses vice-présidents. Les délibérations du San sont examinées en commissions puis adoptées lors de l'assemblée syndicale, qui se réunit environ toutes les 5 semaines en période scolaire.

Le bureau syndical

Il est composé du président, des vice-présidents et de membres délégués, se réunit environ une fois par mois. Il délibère sur les affaires courantes et prépare les travaux de l'assemblée syndicale.



Les instances syndicales

3 commissions

Les commissions se réunissent avant chaque comité syndical :

- > **Développement**, animée par Michel Bisson

- > **Ville**, animée par René Réthoré
- > **Gestion urbaine**, animée par Marie-Line Pichery

8 groupes de travail

En articulation avec la commission Développement

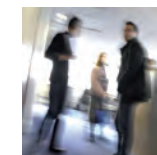
- > **Développement durable/Eau/Environnement** :
 - animé par Danièle Jullien pour les dossiers Développement durable/Environnement
 - animé par Robert Lebrun pour les dossiers Eau
- > **Urbanisme/Habitat** animé par Daniel Coattrieux

En articulation avec la commission Ville

- > **Sport** animé par Eric Bareille
- > **Cohésion sociale/Santé/Accessibilité** :
 - animé par Muriel Duclau pour les dossiers Cohésion Sociale/Santé
 - animé par Bernard Bailly pour les dossiers Accessibilité
- > **Education** animé par Olivier Chaplet
- > **Action culturelle** animé par René Réthoré

En articulation avec la commission Gestion urbaine

- > **Réseaux** (éclairage public, communication) animé par Alain Auzet
- > **Mobilité** (transports, déplacements, stationnement) animé par Marie-Line Pichery



Les élus

Les 39 membres du comité syndical

Les 19 membres du bureau syndical



Jean-Jacques Fournier
Président
du San de Sénart



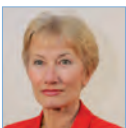
Michel Bisson
1^{er} vice-président
Délégué au
Développement économique



Marie-Line Pichery
2^e vice-présidente
Déléguée à la Mobilité



René Réthoré
3^e vice-président
Délégué à la Culture



Danièle Jullien
4^e vice-présidente
Déléguée à l'Environnement
et au Développement durable



Daniel Coattrieux
5^e vice-président
Délégué à
l'Urbanisme/Habitat



Eric Bareille
6^e vice-président
Délégué au Sport



Angelo Valerii
7^e vice-président
Délégué aux Finances



Claudine Declerck
8^e vice-présidente
Déléguée aux
Événements urbains



Olivier Chaplet
9^e vice-président
Délégué à l'Éducation



Muriel Duclau
10^e vice-présidente
Déléguée à la
Cohésion sociale/Santé



Alain Auzet
11^e vice-président
Délégué aux Réseaux
(éclairage public,
communication)



Gilbert Legrand
Conseiller
Délégué à la Commission
d'appel d'offres



Daniel Allioux
Conseiller
Délégué à la
Coopération décentralisée



Monique Mauduis
Conseillère
Déléguée à la
Démocratie participative



Bernard Bailly
Conseiller
Délégué à l'Accessibilité



Robert Lebrun
Conseiller
Délégué à l'Eau/
Assainissement



Marie-Annick Fayat
Conseillère
Déléguée à
l'Accès au droit



Annick Lebourg
Conseillère
Déléguée à la
Mobilité active

Les autres membres



Gilles
Alapetite



Jean-Michel
Belhomme



Sandro
Bianchi



Philippe
Brenot



Morgan
Conq



Marie-Louise
Espenel



Martine
Faure



Yves
Frances



Jacques
Gaudin



Guy
Geoffroy



Jean-Michel
Guilbot



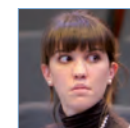
Christelle
Maitre



Marie-Josée
Monville



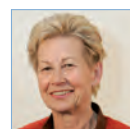
Isabelle
Prévot



Élodie
Rimoldi



Michel
Roger



Marie-Hélène
Rottembourg



Marie-Martine
Salles



Françoise
Savy



Michelle
Tsevery



Les compétences



Le San travaille en étroite relation avec les communes qui conservent leurs compétences de proximité et lui transfèrent des compétences d'intérêt intercommunal. Ces dernières années ont vu l'intercommunalité prendre une nouvelle ampleur, comme en témoigne la liste des équipements, des services et des domaines d'intervention du San.

Projet d'Agglomération

> mise en œuvre du projet d'Agglomération 2005-2015, en lien avec les communes et les principaux partenaires de Sénart.

Développement économique et emploi

> accompagnement des entreprises dans leur projet de développement,
 > animation du Conseil d'Orientation du Développement Économique,
 > gestion et animation de la Pépinière d'entreprises,
 > accueil des entreprises et coordination des actions menées en partenariat avec l'EPA et la Maison de l'Emploi,
 > gestion de la banque de données économiques.

Relations internationales et européennes

> relations internationales et coopération décentralisée,
 > montage et pilotage de projets européens en partenariat avec l'ENTP (Plate-forme Européenne des Villes Nouvelles).

Planification

> observation urbaine (logement, transports, démographie, social, économie...),
 > relations contractuelles avec l'État, la Région et le Département,
 > habitat.

Urbanisme

> suivi de l'élaboration du Scot,
 > dossiers de ZAC, opérations de plus de 30 logements et parcs d'activités : avis sur les dossiers, délivrance des permis de construire.

Réalisation des équipements de superstructures

> maîtrise d'ouvrage (programmation, étude et réalisation) des équipements (scolaires, sportifs, culturels, sociaux).



Transports publics

> gestion des parcs de stationnement régional et des gares routières de Cesson, Combs, Lieusaint-Moissy, Nandy-Savigny,
 > gestion des abris-voyageurs,
 > accompagnement du STIF et participation au financement des transports urbains et scolaires.

Démocratie participative

> Conseil de Développement

Espaces publics intercommunaux

> entretien des parcs d'activités économiques,
 > entretien des voiries et espaces verts intercommunaux
 > liaisons douces,
 > éclairage public d'intérêt commun.

Gestion des réseaux

> d'assainissement (eaux usées et pluviales),
 > d'eau potable,
 > des infrastructures de télécommunication.

Environnement

> Maison de l'Environnement de Sénart,
 > valorisation et protection des espaces naturels d'intérêt commun, Réserve Naturelle Régionale du Follet,
 > suivi de la charte de développement durable dans les parcs d'activités et logements,
 > plan climat territorial.

Politique de la ville

> animation et pilotage du Contrat Urbain de Cohésion Sociale, du Conseil Intercommunal de Sécurité et de Prévention de la Délinquance,
 > coordination du réseau des médiateurs,
 > financement et partenariat avec la Mission Locale, le Centre d'hébergement et de réadaptation sociale Le Relais,
 > logements des jeunes,
 > gestion des terrains d'accueil des gens du voyage.

Éducation, culture, sport, solidarité

> soutien aux collèges et lycées, au sport de haut niveau, à la formation, aux associations et aux projets à vocation intercommunale,
 > programme d'actions autour de la musique, la lecture, le jeu,
 > développement du site universitaire,
 > financement et partenariat avec la Scène Nationale de Sénart et l'Espace Prévert,
 > manifestations intercommunales (Marathon, Vélofolies, Fête du Carré, Défi sportif inter-entreprises, forum des étudiants).

L'organigramme

RESSOURCES HUMAINES

A. Davy
D. Klein

Com interne/formation

A. Courgenoult
Carrières
D. Violeau
Payes
N. Cousin

RELATIONS INTERNATIONALES ET EUROPÉENNES

J. Bourgis - B. Le Cuziat

DIRECTION GÉNÉRALE
Directrice Générale : **L. Magne**
A. Gallet - M. Henrich

COMMUNICATION

J. Rebuffat
I. Rocha - F. Stankiewicz
A. Stoll - A. Cunego

Relations Publiques

M. Véran - C. Brout

Information/Presse

R. Puig

Internet/Presse

M. Mathoulin

Edition/Création

P. Elet

N. Le Guenne

Vidéo

F. Couetdic - V. Bornet

CONSEIL DE DÉVELOPPEMENT

D. Canette

DIRECTION FONCTIONNELLE

J.C. Ruet
A. Martinez

ADMINISTRATION GÉNÉRALE

A. Roussillat-Marit
K. Titeux

Instances

D. Jouany - A. Fortune
Affaires juridiques/Assurances

M. Leroy - F. Meyer

Marchés Publics

F. Fabre - C. Frino - S. Lhenri

Documentation

C. Baulon - A. Gallet

Archives

D. Desplan - D. Devignot

SERVICES FINANCIERS

N. Boulet
M. Mostefa

Etudes/Dette

C. Bellaiche

Budget/Comptabilité

A. Bossard

AM. Tome-Rodrigues - F. Brunet

M. Assennato - C. Carel

SYSTEMES D'INFORMATION

G. Canifru-Malig

R. Thomas - S. Gouverneur

SERVICES GÉNÉRAUX

B. Pérez-Lerouge

V. Girard - N. Verots

Accueil

E. Ali - J. Lapouyade

Restauration

S. Dunas - M. Kurasz - G. Fortuné

Intendance

B. Covarel - JP. Nagel - L. Bidi

Reprographie

N. Mazzini

DIRECTION VILLE

P. Chauveau
I. Chamard - M. Dupré

DÉVELOPPEMENT SOCIAL

S. Kruskovic
...

Logement/Cohésion sociale

N. Dupont

ÉVÉNEMENTS URBAINS

CULTURE ET SPORT

M. Ibot

C. Dugast

Musique

P. Vacheret - A. Shushi

Lecture/Jeux/Patrimoine

N. Artemenko - C. Grégoire

Sport

C. Neves

V. Carlier - S. Aupetit

PRÉVENTION/SÉCURITÉ

C. Jouselin-Lainé

...

Médiation Jeunesse

P. Thévenon

DIRECTION DÉVELOPPEMENT

S. Beauvais-Delouvier
C. Adamy-Martin

DÉVELOPPEMENT ÉCONOMIQUE

JL. Pizivin

J. Penancier

M. Constantin - L. Levasseur

Pépinière d'entreprises

T. Guilmet

V. Tantôt - A. Barbier

PLANIFICATION

D. Reynolds

C. Novier

Observatoire Urbain/SIG

S. Féfeu - A. Nottet

URBANISME

...

...

Opérations aménagement

M. Garriga - G. Blaes - MF Mailliac

ENVIRONNEMENT

I. Gausson

M. Ledeuil - B. Liénard

F. Fournier

Maison de l'Environnement

P. Galinou

S. Dottin - C. Witz - W. Roux

M. Dagorn - S. Beaugeois -

B. Galonnier - L. Ceteau

DIRECTION SERVICES TECHNIQUES

J. Lebarbey
V. Champion

BÂTIMENT/PATRIMOINE

L. Chenot

S. Fornal

Conduite d'opérations

D. Thirion - P. Goubet

J. Canovas - I. Delplace

ESPACES PUBLICS

J. Toguyeni

L. Yanez

Transports

H. Geninasca - E. Maurin

C. Naude - L. Yanez

Voirie/Espaces Verts

C. Bougault - JM. Dubrau

D. Chaillou-Leroi

RÉSEAUX

M. Guerin

S. Devilliers

Eau/Assainissement

A. Principaud - B. Bocquet

R. Le Méné - J. Dubois

Réseaux câblés/

Eclairage Public

Y. Rousseau - J. Dubois

ÉTUDES GÉNÉRALES

F. Chaillan

E. Fournier - ML. Lavour -

S. Fernande - O. Rochelle -

...

Le budget

Le budget du San sert essentiellement à financer la construction d'un grand nombre d'équipements et la réalisation d'espaces publics. L'urbanisation accélérée, destinée à accompagner l'accueil des nouveaux habitants,

28,4 M€ d'investissement en 2011
51,9 M€ de fonctionnement en 2011

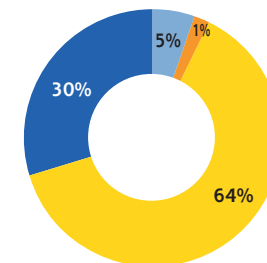
se traduit par une dette importante. La Région et le Département contribuent au financement de nombreux projets. La répartition des quatre taxes fiscales locales se fait entre les communes

qui en collectent trois (la taxe d'habitation et les deux taxes foncières) et le San qui perçoit la contribution économique territoriale. Cette dernière, payée notamment par les

entreprises implantées sur son territoire, constitue sa principale

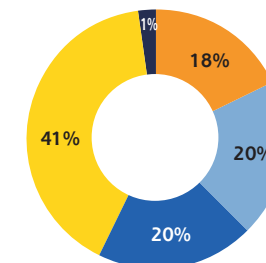
ressource. En maîtrisant son budget et grâce à l'arrivée de nouvelles entreprises, le San exerce ses compétences et accompagne les projets intercommunaux.

Fonctionnement 2011



Recettes : 51,9 M€

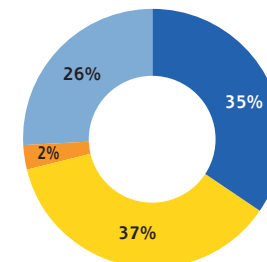
■ Recettes fiscales : 33,5 M€
■ Dotations Etat : 15,4 M€
■ Recettes des services : 2,7 M€
■ Divers : 0,3 M€



Dépenses : 51,9 M€

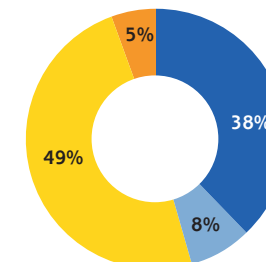
■ Services intercommunaux : 21,2 M€
■ Prélèvement : 10,4 M€
■ Frais financiers : 10,4 M€
■ Dotation de coopération : 9,4 M€
■ Autofinancement : 0,5 M€

Investissement 2011



Recettes : 28,4 M€

■ Prélèvement : 10,4 M€
■ Emprunts : 10 M€
■ Subventions et autres recettes : 7,5 M€
■ Autofinancement : 0,5 M€



Dépenses : 28,4 M€

■ Travaux et acquisitions : 13,8 M€
■ Remboursement dette : 10,9 M€
■ Remboursement du différé : 2,2 M€
■ DSA : 1,5 M€